

# ЕГЭ часть «С»

## Советы по подготовке к сочинению...



## Часть 2 Задание 25

- Напишите **сочинение по прочитанному тексту**.
  - **Сформулируйте и прокомментируйте одну из проблем**, поставленных автором текста (избегайте чрезмерного цитирования).
  - **Сформулируйте позицию автора** (рассказчика). Напишите, **согласны или не согласны Вы** с точкой зрения автора прочитанного текста. **Объясните почему**. Своё мнение **аргументируйте**, опираясь в первую очередь на **читательский опыт**, а также на знания и жизненные наблюдения (**учитываются первые два аргумента**).
- Объём сочинения – не менее 150 слов.
  - Работа, написанная без опоры на прочитанный текст (не по данному тексту), не оценивается. Если сочинение представляет собой пересказанный или полностью переписанный исходный текст без каких бы то ни было комментариев, то такая работа оценивается нулём баллов.
  - Сочинение пишите аккуратно, разборчивым почерком.



## «ШАГИ» работы:

1. Определите тему текста и напишите небольшое вступление (1-2 пр-ия), отразив эту тему.
2. Сформулируйте одну из проблем, поставленных автором текста, «соедините» её с предыдущим вступлением.
3. Прокомментируйте найденную в тексте проблему (т. е. докажите, что она действительно есть ПО ТЕКСТУ); можно использовать незначительное цитирование.

4. Покажите позицию автора текста (т. е. способы решения проблемы, которые предлагает САМ автор); вновь возможно цитирование.

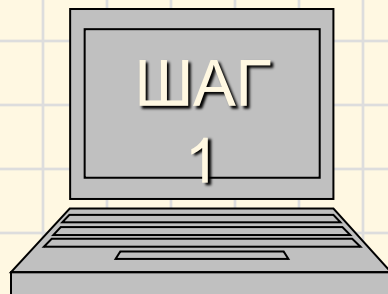
5. Напишите, согласны или не согласны вы с точкой зрения автора. Объясните, почему. Свой ответ аргументируйте, опираясь на знания, жизненный или читательский опыт (учитываются первые два аргумента).

6. Закончите сочинение небольшим (1-2 предложения) образно-обобщающим заключением, ещё раз обратившись к теме текста.





# Как написать вступление...



Никитина Е. В., МБОУ "Лицей  
№17", г. Славгород

## ВИДЫ:

### *«Именительный темы»*

1. Пишу ключевое слово проблемы.
2. Ставлю многоточие.
3. Пишу ассоциации, связанные с этим словом.
4. Формулирую проблему («Именно этой проблеме...»).

*Н-р: Бабушка... Она ждет в гости внука... Три года не было от него долгожданных писем. Одинокая старость... Именно этой проблеме посвящен данный текст.*

## «Вопросы-стимулы»

1. Пишу 2-3 вопроса, созвучных проблеме.
2. Делаю клише «Именно ответам на эти вопросы посвящает свой текст автор...».

*Н-р: Можно ли забыть тех, кто отдал тебе свою жизнь? Можно не обращать внимания на стариков, ждущих с нами встречи, весточки?....*

## «Картина»

1. Пишу 2-3 назывных ( в них есть только подлежащее) распространенных предложения, которые бы рисовали картину по проблеме.
2. Заявляю проблему.

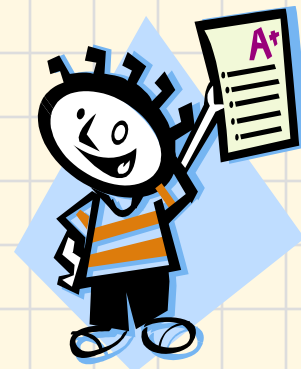
## « Название »

Я назвал бы этот текст ....., потому что проблема, поднятая ....., посвящена.....

---

## Кстати...

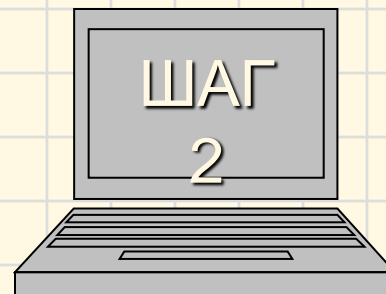
Лучше не начинать сочинение с фраз: «В этом тексте говорится...», «Передо мной лежит текст...»...







Формулируем проблему...





## *Виды проблем:*

- философские (н-р, жизни и смерти, цели в жизни...);
- социальные ( неправопорядка, бедности...);
- политические (н-р, взаимоотношения между народами, странами...);
- научные (н-р, происхождения человечества, изменения климата на планете...);
- экологические (н-р, загрязнения окр. среды);
- нравственно-этические ( добра и зла, взаимопонимания, одиночества...).

# Проблему можно формулировать в виде

**вопроса**

конструкции со словами  
«проблема», «вопрос»

**Н-р:**

Как долго человек может быть один?..

Именно эта проблема – в центре внимания А. Иванова.

**Или:**

Разве может быть любовь односторонним процессом?  
Любить без взаимности возможно?.. Именно эти  
вопросы волнуют писателя А. Иванова.

**Или:**

..... Именно над этой проблемой заставляет  
задуматься писатель.....

## Типовые конструкции:

1. В тексте, предложенном для анализа, в центре внимания...(кого?)..... актуальная проблема.....(чего?).
2. Предложенный текст посвящен проблеме.....
3. В тексте рассматривается, исследуется, анализируется проблема.....
4. В тексте, предложенном для анализа, автор рассматривает ряд важных вопросов. Особое внимание автор уделяет проблеме.....



**И ещё!..**

**Автор:**

*Ставит проблему (чего?)*

*Рассматривает*

*Исследует*

*Анализирует*

*Формулирует*

*Излагает*

*Выдвигает*

*Поднимает*

*Затрагивает*

*Касается чего*

*Подробно останавливается на проблеме*

*Мучительно размышляет над проблемой...*



Никитина Е. В., МБОУ "Лицей  
№17", г. Славгород



# КОММЕНТИРУЕМ ПРОБЛЕМУ...



Никитина Е. В., МБОУ "Лицей  
№17", г. Славгород

## Это не пересказ текста!

### Толкование, пояснительные замечания С ОПОРОЙ НА ТЕКСТ!

Сделать это можно, ответив на след. вопросы:

1. На какие стороны проблемы обращает наше внимание писатель?
2. Что особенно его волнует и тревожит, что он подчеркивает, выделяет?

*Комментарий – это «переходный мостик»*

***к изложению**  
по заявленной проблеме.*



# Типовые конструкции для передачи действий автора

**Автор:** обращает наше внимание, выделяет, замечает, высказывает интересное предположение, особо останавливается на, анализирует, подробно комментирует, затрагивает, касается, ссылается на, приводит примеры...

**НЕ ЗАБЫВАЕМ О ТЕКСТЕ!**



# Формулируем авторскую ПОЗИЦИЮ



Никитина Е. В., МБОУ "Лицей  
№17", г. Славгород

***Это ответы на вопросы:***

*Что хотел сказать автор?*

*Какова была цель его высказывания?*

*Ради чего он это всё написал?*

*Как он сам относится к поставленной проблеме?*

*Какие мысли, чувства, переживания являются для автора главными, ключевыми?*

*Чему учит текст?..*

# АВТОР ОТНОСИТСЯ К ПОДНЯТОЙ ПРОБЛЕМЕ...

- положительно
  - отрицательно
  - неоднозначно
  - двойственно
  - скептически
  - иронически (с юмором)
- ...Позиция автора по затронутым вопросам очевидна....



# Типовые конструкции для выражения авторской позиции

## АВТОР

Иронизирует над кем \ чем?

Осуждает кого \ что?

Разделяет мнение ...

Возражает кому \ в связи с чем?

Опровергает что?

Критикует, обвиняет, разоблачает кого?

Отстаивает что?

Доказывает что?

Убеждает кого в чем?

Призывает к....

Открыто заявляет о своей гражданской позиции...



ВЫСКАЗЫВАЕМ СВОЕ МНЕНИЕ...



Никитина Е. В., МБОУ "Лицей  
№17", г. Славгород

1. Мнение высказываем по **ПОДНЯТОЙ** проблеме! Этически **корректно!** (1 балл терять не надо...)
2. Аргументы (2!!!) – доказательства, объяснения, примеры.
3. **ВАШЕ** мнение – **маленький текст внутри всего сочинения «С»:**
  - тезис (ваша позиция по проблеме с долей эмоций!);
  - собственно 2 аргумента;
  - вывод (общий итог).

# ТИПОВЫЕ КОНСТРУКЦИИ

С мнением, позицией, доводами автора трудно не согласиться...

Нельзя не согласиться с мнением автора...

Позиция автора по этой проблеме заслуживает уважения...

Я разделяю позицию автора...

## ИСПОЛЬЗУЕМ

Вводные (безусловно..)

Деепр. обороты ( Оценивая авторскую позицию, можно сказать...Размышляя над позицией автора, хочется отметить... Разделяя точку зрения автора, хочется добавить...)



## ДЛЯ ВВОДА СВОЕГО ПРИМЕРА МОЖНО ИСП-ТЬ:

Приведем пример...

Сошлемся, например, на...

Возьмем в качестве примера...

Сравним...

Сопоставим...

Кто из нас не сталкивался с ситуацией, когда...

Никто не будет отрицать, что...

Никто из нас не будет возражать против того...

Каждый из нас может привести множество аргументов в защиту авторской позиции. Во-первых,...

Ярчайшими примерами тому могут служить не только..., но и...



# ИСПОЛЬЗУЕМ:

1. Реальные факты из жизни окружающих, *достойные подражания или крайнего осуждения.*
2. Свои собственные наблюдения и выводы.
3. Предположительные примеры (*что могло бы быть при определенных условиях*).
4. Пословицы, поговорки, афоризмы, отражающие традиционно-исторический опыт народа, его мудрость. *В этом случае деточка не просто приводит пословицу, ведь это еще не аргумент, а раскрывает, комментирует её, объясняет её связь с тезисом.*
5. Примеры из худ-ой, истор-ой, научно-популярной лит-ры.
6. Примеры из худ. фильмов, периодической печати, теле- и радиопередач.
7. Свои суждения, почерпнутые при изучении школьных предметов, н-р, истории, права, обществознания.



# ЗАКЛЮЧЕНИЕ РАБОТЫ



Никитина Е. В., МБОУ "Лицей  
№17", г. Славгород

# *Типовые конструкции, используемые в заключении*

*В заключение хочу подчеркнуть...*

*В заключение хотелось бы отметить...*

*В заключение хотелось бы ещё раз обратить внимание на...*

*Обобщая сказанное, можно сделать вывод...*

*Итак,...*

*Следовательно,...*

*Таким образом,...*



В конце работы **цитату** из исходного текста лучше не использовать. А вот **цитату-заготовку** вставить можно!

Это может быть пословица или поговорка, известное высказывание.

**НО!!! Точное**, не искаженное памятью!

Иначе можно «закавычить» небольшой кусочек, который хорошо помнишь.

После цитаты даем небольшой **комментарий** по использованию цитаты.

**+ Прием «ОТКЛИК»**

« Прочитав этот текст, начинаешь с новой силой понимать...»

« Когда я прочитал этот текст, то подумал о том, что....»

Никитина Е. В., МБОУ "Лицей №17", г. Славгород



# ПРОВЕРИМ РЕЧЕВУЮ СВЯЗНОСТЬ И ПОСЛЕДОВАТЕЛЬНОСТЬ ИЗЛОЖЕНИЯ...

## ПРОВЕРЯЕМ:

1. Абзацы.
2. «Переходные» предложения.
3. Вступление не должно содержать сведения об авторе текста.
4. Мысли вступления не должны повторять комментарий сочинения или аргументы.
5. «Закольцуйте» вступление и финал, если, конечно, получится!



# «ШЛИФУЕМ» уже созданное...

(«К 4»)

(...своё  
мнение...ЭТИЧЕСКИ  
КОРРЕКТНО...)



**Этическая ошибка** – это проявление в сочинении речевой агрессии (как внешне выраженное, так и скрытое). Речевая агрессия – это грубое, оскорбительное, обидное общение. Негативные эмоции ребенка выражены в неприемлемой в данной речевой ситуации форме.

---

*«Я во многом согласен с автором. Лень – штука серьёзная. Но что с ней надо бороться – чушь собачья! Бывает «проруха» и на всякое...Как там говорят: человечеству свойственно ошибаться...»*



# «ШЛИФУЕМ» уже созданное... («К 6»)

(...точность и  
выразительность речи)



# *Как просто заработать еще 2 балла...*

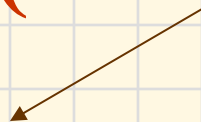
Нужно показать:

- богатство словаря;
- точность и яркость  
словоупотребления;
- разнообразие синтаксических  
конструкций;
- уместное использование средств  
выразительности.



# «ШЛИФУЕМ» уже созданное...

(«К 10»)



(...соблюдение  
речевых норм)



Не более 1 ошибки – 2 балла.

Не более 3 ошибок – 1 балл.

Более 3 ошибок – 0 баллов.

---

*Речевая ошибка* – ошибка в  
использовании слова, нарушение норм  
лексической сочетаемости.

Н-р: Эффектное использование техники на  
уроке...



**Желаю удачи на ЕГЭ!!!**



Никитина Е. В., МБОУ "Лицей  
№17", г. Славгород